

# 広報いわたき

●発行者●  
 岩滝まちづくり協議会  
 TEL 31-1073  
 FAX 77-9409  
 メール iwataki@hidataya.ne.jp

## リメンバー・ミー 昭和33年 岩滝大洪水

7月4日から降り続いた雨は数十年に一度と言われる大豪雨となり、左の桐生町の観測所の資料①、岐阜県に大雨特別警報、高山市のほとんどの町内に避難指示が発令され、国道や高山線には土砂崩れが発生しました。ところが岩滝では避難勧告も



今年 資料①

月	日	降水量 mm
7	4	121
	5	174
	6	122
	7	117.5

避難指示も出されず、土砂崩れなど大きな被害もなく何事

もなかったかのようでした。不思議なことがあるものだと話していたとき、砂田義則さんから、「昔の大災害を経験した者にとっては、岩滝のように山の多いところでは、雨は絶対油断できんことなんや。」と、次のようなお話を聞かせていただきました。

「昭和33年7月24日朝、皆呆然。2、3日前から雨が降り続き、雷も絶えることがなかった。一週間に7、800mmの降水量と聞いている。」

そして丁度1ヶ月後の洪水が大きなものだった。目の前で作業場が流れて行ったのである。生井地区で橋が4ヶ所、建物が3、4棟流出した。

死者は出なかったが、運良く助かった人は3名。岩井これも奇跡であった。岩井・滝は比較的被害は少ないように思われた。でも、岩井の島地区は建物が流されたこと中島宅が一時孤立したこともあった。建設大臣が御見舞に来て

昭和33年 資料②

月	日	降水量 mm
7	23	7.1
	24	77.8
	25	97.7
	26	5.4
8	22	32.2
	23	61.4
	24	24.5
	25	48.2

下さり、自宅で休んで行かれた。今回の大雨は、私達岩滝地区に関して60年前に比べて降雨量が少なかったと思う。河川の状態を見ていたが、水嵩が少ないように見えた。」

岩滝だけの降水量のデータはなく、桐生町にあった測候所の降水量の記録が右の資料②です。今回とは逆に、昭和33年は岩滝地区のほうが高山市街より多くの雨が降ったと思われます。このことを考えると、TVの報道だけでなく、岩滝地区として、日頃から町内や隣近所で素早く連絡を取り合ったり相談し合ったりできる態勢をとっておくことが大切だと思います。

昭和33年の豪雨後、数年がかりで復旧工事が進められ、蛇行していた生井川は川底が掘り下げられ、まっすぐな石積み護岸の川となり、上流には堰堤の石は岩滝の石が使われました。



生井川の復旧工事 昭和34年砂田さん撮影



当時の重機はシャベルがなく、ブルドーザーで川底を掘ったり、土砂を押しして工事が進められたそうです。いろいろ砂田さんに聞かせていただきました。過去の出来事を時々思い出してみましよう。

# 6/15 岩井谷探検

「岩井谷の奥は景色が良い」という話を聞いて、牧田和吉さんを案内人に、新田忠夫さんと私（事務局長）の3人で探検に出かけました。

車で3kmほど林道を進むと、車道がなくなり、倒木でふさがれて進むことができなくなりました。ちょうど横を谷川が流れているので、車を止めて徒歩で谷川を進みました。

昔は奥まで林道が整備されていて、切り出した材木を積んだ4トントラックが走っていたのですが、誰も通らなくなりました。今は、崩れてきた土砂が積もって林道がほとんど形も分からなくなっています。奥へ行くにつれて、兩岸はそ



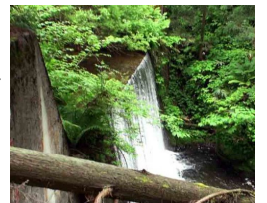
このあたりで川を離れ、左側の崖をよじ登って昔の林道へ出て帰りました。



ですが、すっかり疲れしました。牧田さんは冬にここで熊を撃つて雪の上を引きずったり、川を流したりしながら川下まで運んできたそうです。

岩井谷もやはり堰堤がたくさん作ってありました。土砂が流れださないよう砂防対策がされています。でも、これを建設する資材はどうやってこんな奥まで運んだのでしょうか。川の水は澄んで冷たく、夏は

そり立った崖のようになり、数年前の大雪山のためか倒木が行く手を遮り、進むのに難儀しました。あとで地図と比較すると、谷川を5〜600m進んだようですが、



な人にはいい所です。

そり立った両岸の崖を作る岩盤は、褶曲したチャートの地層で、硬くてもろい岩石のためポロポロ細かく崩れて谷底へ落ちていました。崖をよじ登るとき、ポロポロの細かい石のため足がずって登りにくく感じました。このチャートの地層は深い海の底に堆積した放散虫の化石が主成分で、太平洋プレート

の動きにのって日本列島に大きな圧力でくっついて褶曲したものとわかっていて、何億年か昔のものだそうです。時々、石灰岩が落ちてくるのを見かけましたが、岩滝の太古の昔はどんなふうだったのでしょうか。

ミズナがたくさん生えていました。葉をとって茎を料理して食べるそうです。



ミズナ



褶曲したチャートの地層

涼しくて気持ちの良いところでしょう。イワナがいます。うな岩陰やタプンと深くなった淵がいたるところにあり、魚釣りの好きな人にはいい所です。



にしよつと皆で挿し木して苗を育てて植樹したそうです。毎年美しい花が見たいですね。



7月はあちこちであじさいがきれいでした。数河の道路沿いで草刈りをしてみえた砂田さんに聞いたところ、平成3年から、岩滝を「あじさいの里」



で部さゆにまは5月に設置した。地域活性化のためには保護の電柵を



NHKでも紹介されました。

滝町の川尻孝雄さんが丹精こめて世話をしてみえるささゆり群生地。6月中旬下旬にはささゆりが美しく咲きました。

ささゆりや あじさいがきれいでした

### 岩滝花壇コンクール

団体花壇の部・個人花壇の部あり。  
豪華賞品あり。  
審査日は8月19日(日)午前



花壇の花の生育はいかがですか。  
皆様、花壇コンクールにご応募ください。

今年も高山市からたくさん  
の花苗をいただきました。各班・  
長寿会へ配布して、花壇に植え  
ていただきました。

6/20 **花苗配布・定植**

6/25・7  
/2の2日間、  
岩滝公民館で、  
岩滝小のベン先  
生から楽しく遊  
びながら英語を  
習いました。  
参加者は2日  
間で延べ23  
人。



**ベン先生と英語で遊ぼう**  
文化伝統部主催



子ども会  
活動をはじめ  
町内会  
やまち協の  
活動では、  
万一の事故  
やけがに対  
して「自治  
会活動保  
険」に入っ  
ています。

子ども会育成にかかわる指導  
者の研修会を6/27に岩滝公  
民館で開催しました。

**子ども会育成指導者研修**  
安全安心部主催

### 星空観察

7/13~15  
文化伝統部主催



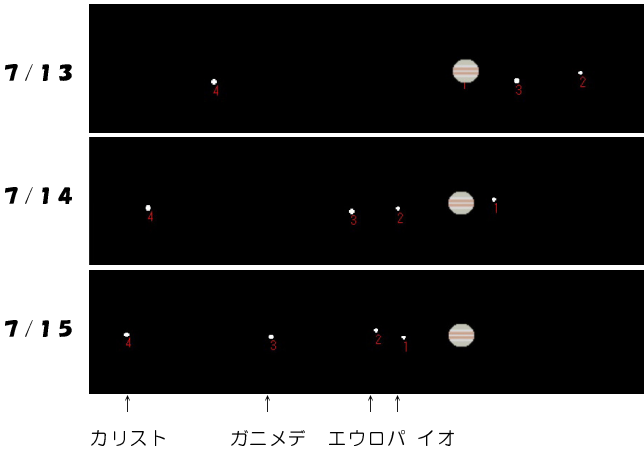
一日でも晴れて  
くれればと思っ  
て設定した三日間。  
ところが3日間とも  
晴れて、参加者は延べ  
100人となり大盛況  
でした。皆さんロマン  
チックな星空観察に関  
心があります。



### 自治会活動保険の内容

賠償責任(身体・財物)	1億円	
傷害	死亡・後遺傷害	500万円
	入院保険日額	5,000円
	通院保険日額	3,000円
傷害見舞費用	10万円	

- <保険対象の例>
- ・町内の草刈り作業中に転倒して骨折した。
  - ・公民館の雪降ろし作業中に転倒し打撲。
  - ・まち協のグラウンドゴルフ大会中に打ったボールで窓ガラスを割ってしまったなど、賠償責任についても対象になります。



とくに望遠鏡で見た遠星は写真で見るとおもしろい。輪が見えまじ。木星はぼんやりと縞模様があり、4つのガリレオ衛星が並列に並び、左図のように日によって位置がかわるのが見えました。これは、一番内側を回るイオは約2日、エウロパは約4日、ガニメデは約7日、カリストは約17日で木星を1周しているからです。



# お知らせ

## ① プロジェクターとスクリーン貸し出します

岩滝まち協会でスクリーン（100インチ）とプロジェクターを備品として買ってあります。もし、町内会やご家庭で映画や資料を大きく映したいときには貸し出します。岩滝公民館までご連絡ください。



## ② 劇団うりんこの「名探偵山田コタロウ」観劇券あります

7つのまちづくり協議会が連携して8月19日（日）午後1時に劇団うりんこの劇を丹生川文化ホールで開催します。

子ども無料。大人500円。申し込みは岩滝公民館まで。



## ③ まち協文化伝統部主催 グラウンドゴルフ大会開催

8月4日（土）午後7時より 場所 岩滝小学校運動場  
※雨天の場合は5日（日）多数賞品を用意します。ふるってご参加ください。 出場ご希望の方は至急岩滝公民館へご連絡ください。

## ④ 岩滝花壇コンクール

団体花壇の部、個人花壇の部があります。豪華賞品あり。参加される団体・個人は、応募用紙に記入して、8月12日までに岩滝公民館へ提出してください。

## ⑤ 寺東遺跡発掘の話をお聞きませんか

いよいよ子どもたちの寺子屋が始まります。この寺子屋での学習の一つとして、寺東遺跡を発掘された田中彰先生に話をさせていただきます。

日時 8月8日（水）

午前10時30分～

場所 岩滝公民館 2階

ご希望の方はおいでください。児童と一緒に聴きください。

## ⑥ 第2回森の音楽会開催

森の音楽会実行委員会と地域活性化部主催で、少し先になりますが10月21日（日）に岩滝小体育館で行います。午前10時半からの部と、午後1時半からの部があります。

今回は本格的にバイオリンとピアノの演奏家をお招きして演奏を聴かせていただきます。無料です。8月からチラシを各家庭に配布して、参加希望を受け付ける予定です。皆様どうぞご参加ください。

～ バイオリンとピアノのデュオで素敵なひとときを ～

# 第2回 森の音楽会



### プログラム

- ♪1部 子供たちに向けて・・・  
日本の童謡、子犬のワルツ 他  
楽器紹介、楽器体験
- ♪2部 クラシックの名曲から・・・  
ツィゴイネルワイゼン 他

\*内容は都合により変更になることがあります。

\*両部とも小さなお子様同伴で入場可能としております。



Violin 波多野 有紀



Piano 都築 れな